

Apparaat toevoegen aan Apple School Manager (DEP) - Vanaf iOS 11 Handleiding



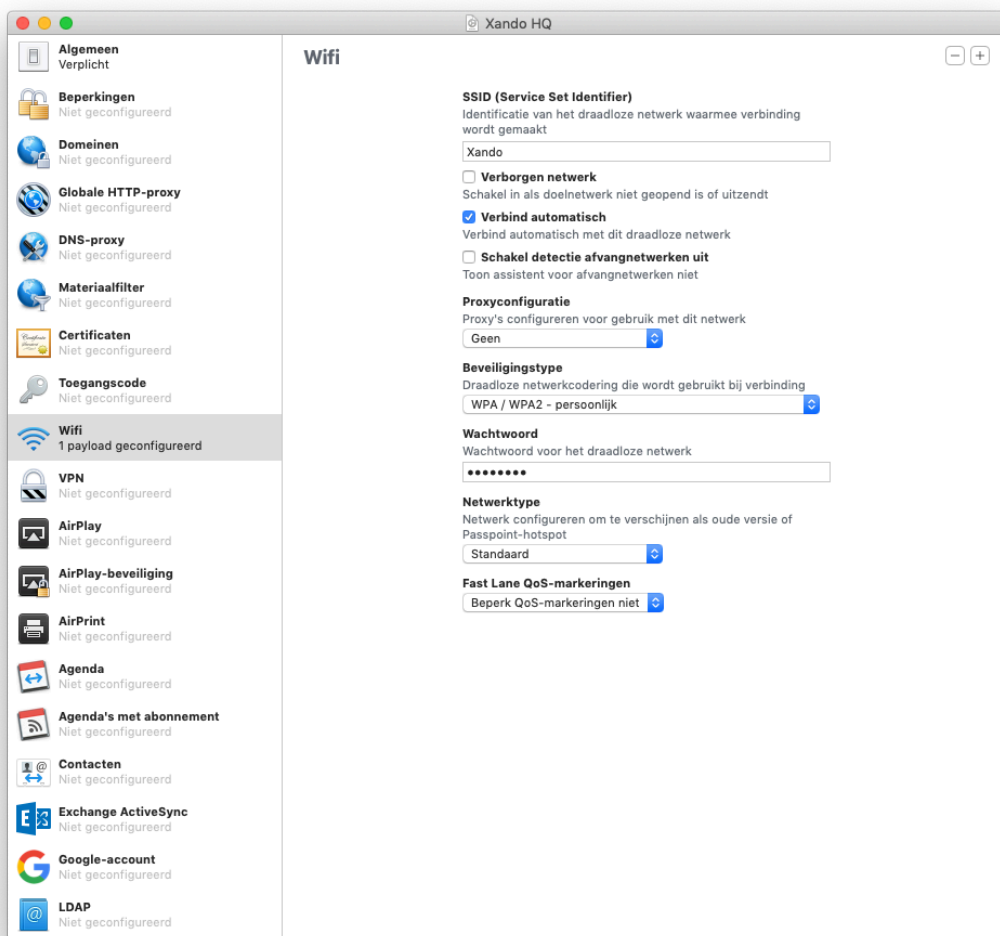
Handleiding voor het toevoegen van apparaten aan DEP die minimaal iOS 11 of hoger ondersteunen.

Vereisten

- Mac computer met minimaal macOS 10.14 of hoger
- iPad met minimaal iOS 11 of hoger
- Apple Configurator 2 ([klik hier voor download](#))
- Lightning aansluitkabel
- iPad zonder configuratie (dus volledig nieuw of herstelt naar fabrieksinstellingen)
- (optioneel) USB-hub voor meerdere iPads tegelijk

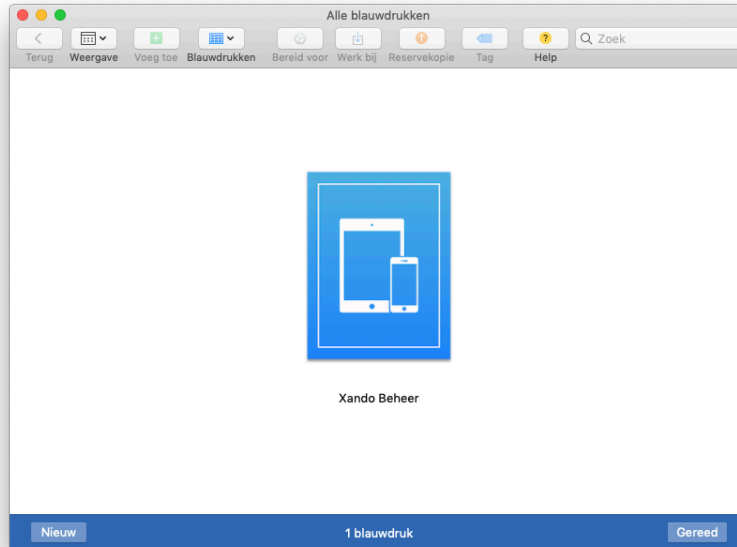
1. Wifi-profiel aanmaken

1. Download en open Apple Configurator 2
2. Klik op Archief, Nieuw profiel
3. Geef naam op van het profiel
4. Klik links in de rij op Wifi, configureer
5. Vul SSID in (exacte naam van het Wifi netwerk)
6. Kies beveiligingstype (veelal WPA / WPA2 - persoonlijk)
7. Vul het wachtwoord in
8. Klik op Archief, Bewaar, kies Locatie en Bewaar
9. Sluit het profiel venster

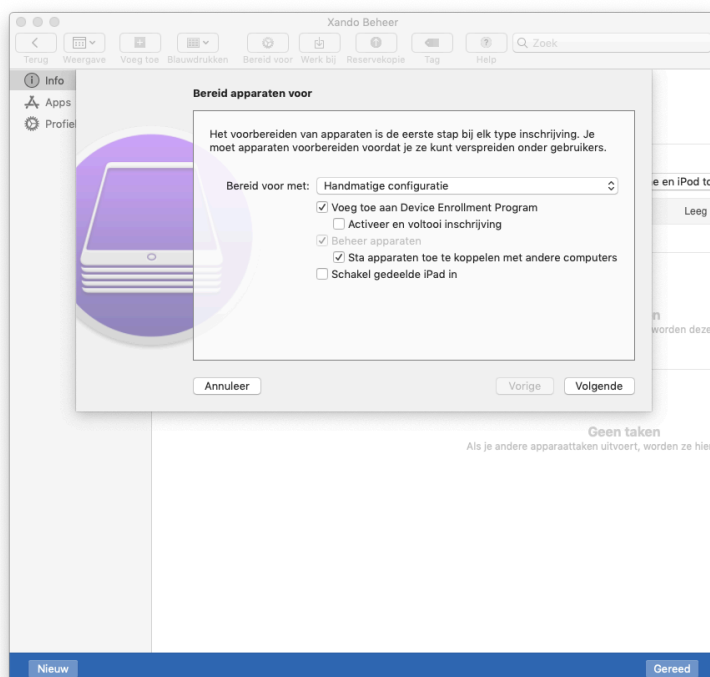


2. Blauwdruk aanmaken

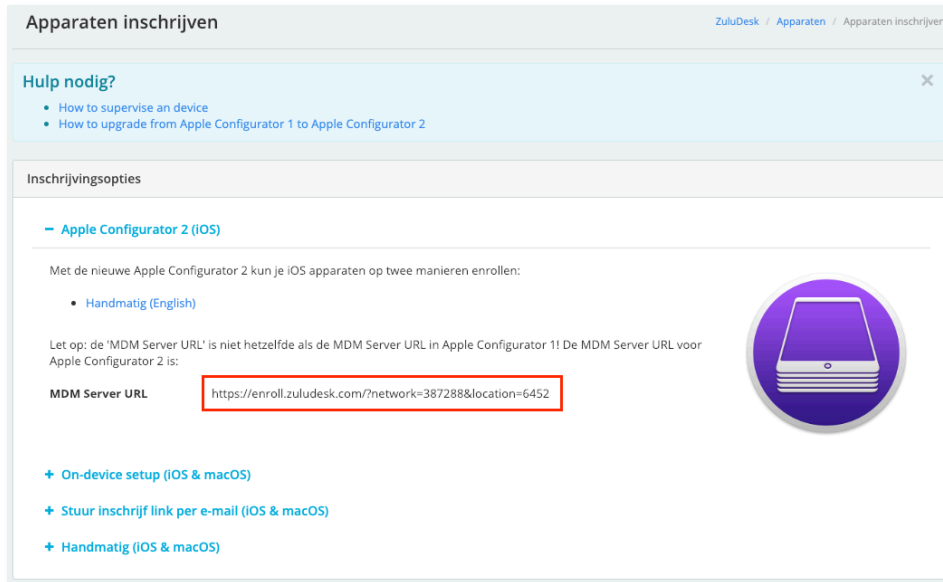
1. Klik in Apple Configurator 2 op Blauwdrukken, wijzig blauwdrukken
2. Klik links onderin op Nieuw
3. Geef een naam in, bijvoorbeeld de schoolnaam



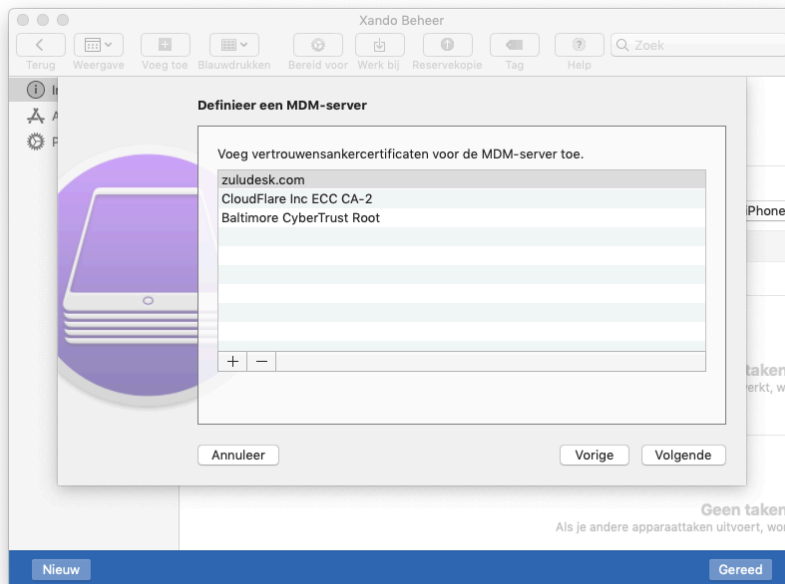
4. Dubbelklik op de nieuwe blauwdruk
5. Klik bovenin op Bereid voor (tandwiel)
6. Kies Handmatige configuratie zet de volgende vinkjes aan:
 - Voeg toe aan Device Enrollment Program
 - Beheer apparaten (staat standaard aan)
 - Sta apparaten toe te koppelen met andere computers (optioneel)



7. Klik op volgende
8. Kies bij Server een Nieuwe server en klik op volgende
9. Vul de naam in, bijvoorbeeld de schoolnaam
10. De Hostnaam of URL kan je vinden in Jamf School > Apparaten > Apparaten toevoegen

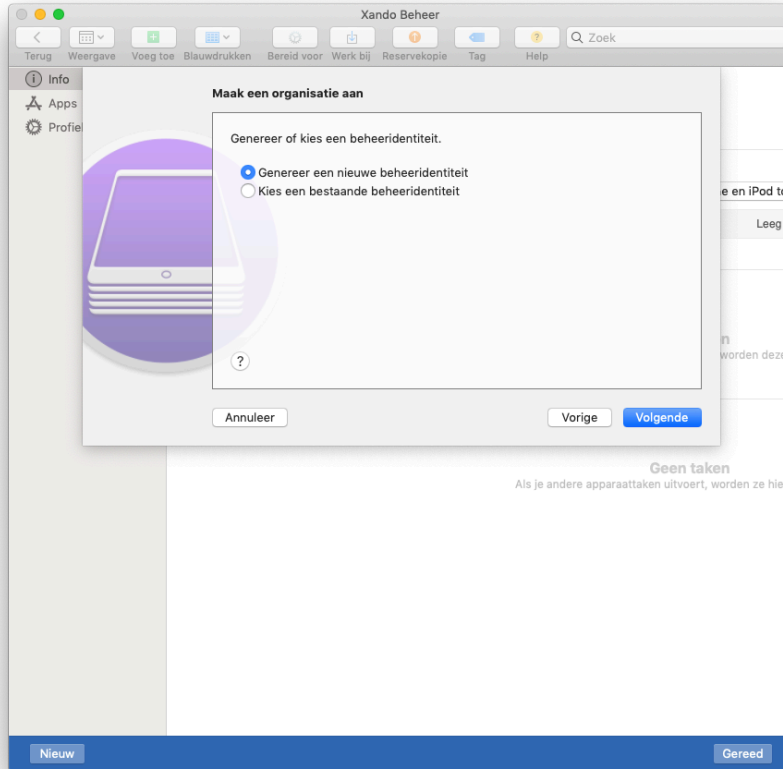


11. Klik op volgende
12. Klik op volgende bij Definieer een MDM-server (staat standaard op zuludesk.com)

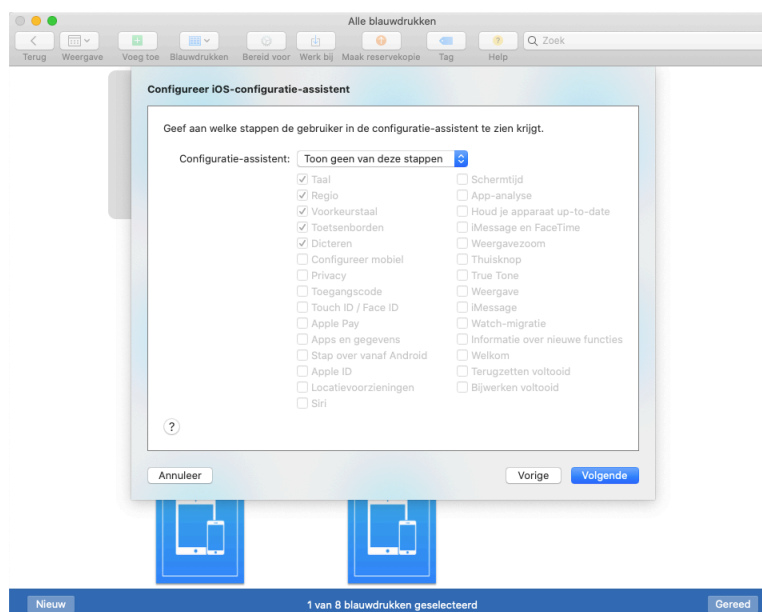


13. Kies bij Organisatie een Nieuwe organisatie, Volgende
14. Log nu met het account van de beheerder van de Apple School Manager

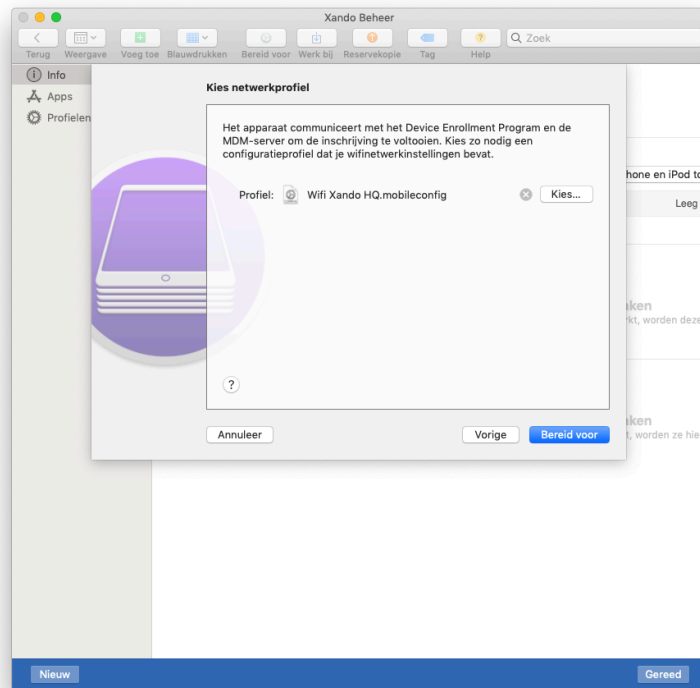
15. Een twee-staps-authenticatie volgt met een 6-cijferige code
16. Genereer een nieuwe beheeridentiteit, Volgende



17. Kies bij de configuratie-assistent voor 'Toon geen van deze stappen'
18. Klik op Volgende



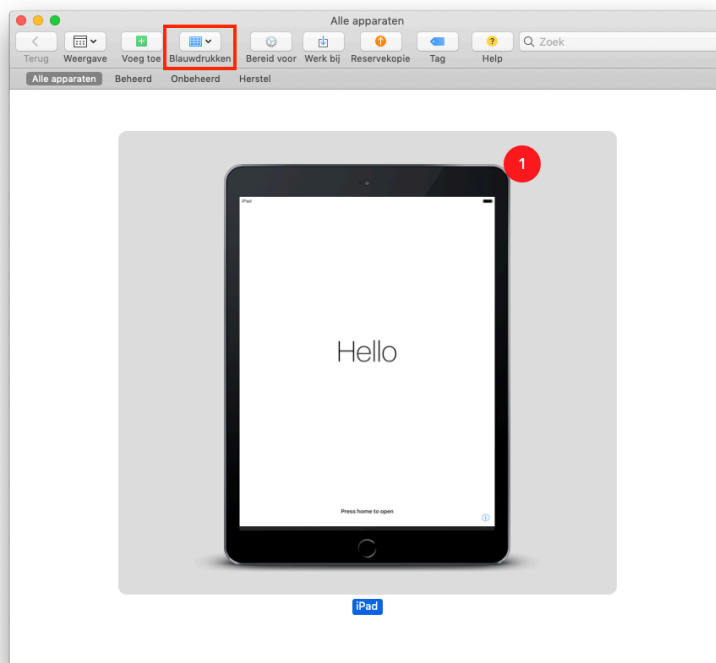
19. Kies nu het netwerkprofiel, klik op Kies... en kies het profiel dat je hebt aangemaakt, Bereid voor
20. Vul bij de pop-up het wachtwoord in van de beheerder van de computer



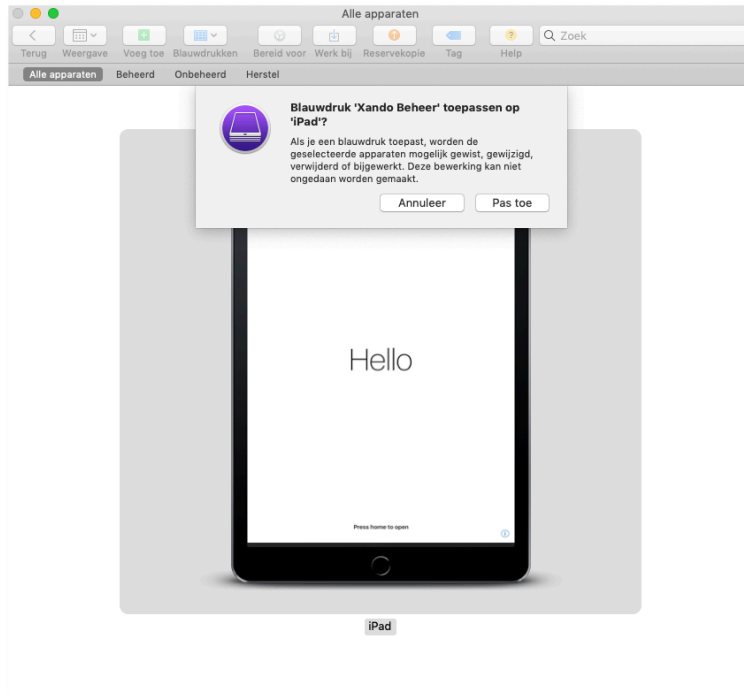
21. Klik nu op Gereed rechts onderin het Blauwdruk

3. Blauwdruk toepassen

1. Sluit nu een nieuwe of volledig herstelde iPad aan met de USB kabel
2. De iPad wordt in AC2 zichtbaar, klik deze aan en klik op Blauwdrukken
3. Klik op het Blauwdruk dat zojuist is aangemaakt

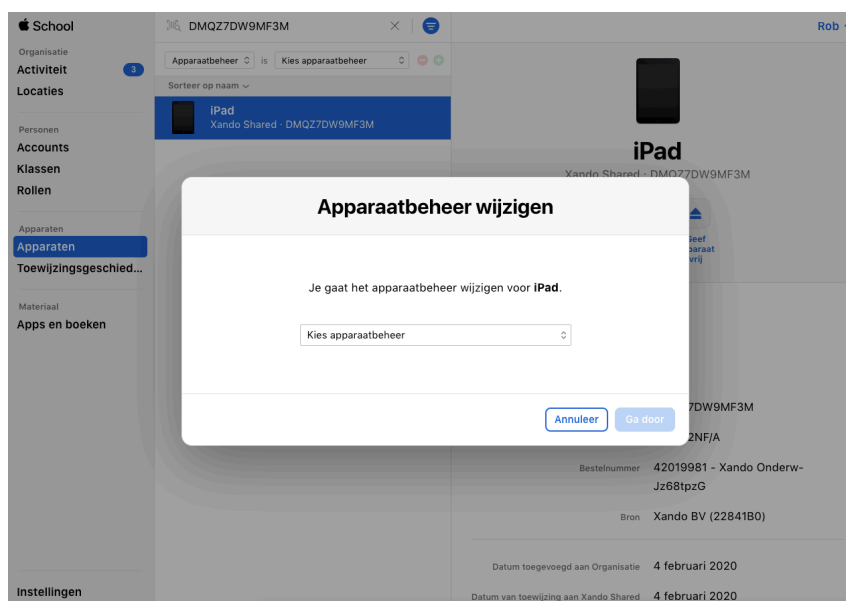


4. Klik op Pas toe bij de vraag of je het blauwdruk wilt toepassen
5. Het Blauwdruk wordt nu toegepast, wacht tot het draai icoontje onder de iPad weg is
6. Ontkoppel dan de iPad en volg de stappen hieronder

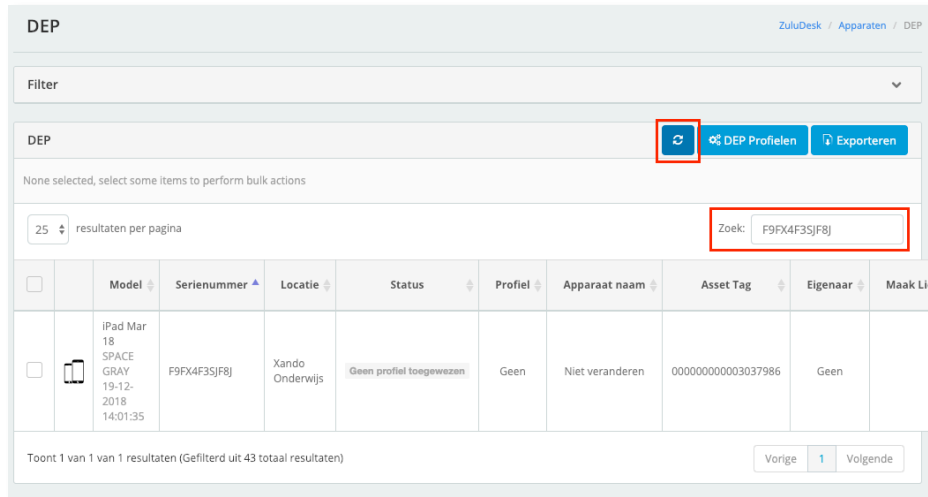


4. Wijs iPad toe in Apple School Manager

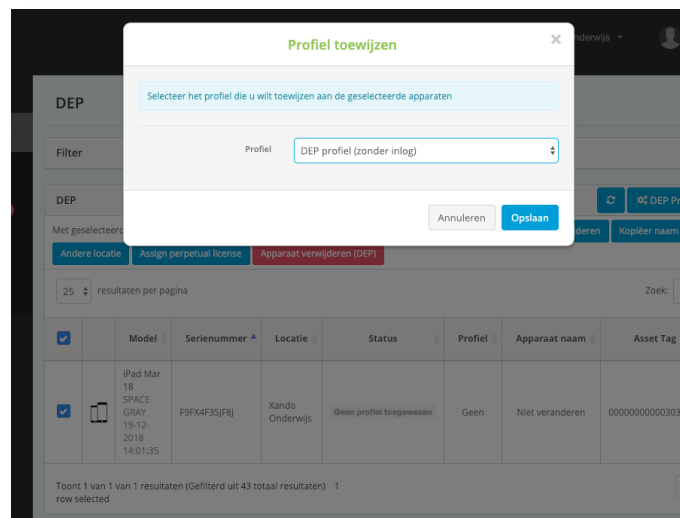
1. Ga naar de school.apple.com en log in met het beheerder account
2. Klik links op Apparaten
3. Type het serienummer van de iPad in het zoekveld, selecteer het apparaat
4. Klik op Bewerk apparaatbeheer - Kies de juiste locatie en klik op Ga door



5. Ga naar login.jamfcloud.com en naar de school locatie
6. Klik links op Apparaten - DEP
7. Klik op het synchroniseer knopje en zoek het serienummer op



8. Vink de iPad aan en kies Profiel toe wijzen
9. Selecteer een DEP-profiel (of maak deze eerst aan onder Profielen - DEP profielen) Opslaan



10. Zodra het profiel is toegewezen kun je de iPad aanzetten en de configuratie assistent volgen
11. Bij de stap Extern Beheer kun je alleen op Volgende tikken, waardoor de iPad in Jamf School terecht komt

